



Design from Finland -merkin graafiset ohjeet

Sisältö:

1. Design from Finland -merkki
2. Merkin värit
3. Merkin suoja-alue ja koko
4. Merkin käyttö kuvan tai muun taustan päällä
5. Useamman merkin käyttö rinnakkain

1. Design from Finland -merkki

Design from Finland -merkki on rekisteröity yhteisömerkki, jota hallinnoi Suomalainen työ ry.

Design from Finland -merkistä on olemassa kolme erilaista väriversiota: sininen, musta ja valkoinen. Merkki rakentuu selkeistä visuaalisista elementeistä: pyöreä muoto, geometrinen kirjaintyyppi sekä fi-kirjaimet korvaava ”F:”, joka symboloi Suomen lippua. Näin on haluttu luoda merkki, joka on selkeä, tunnistettava ja mahdollisimman toimiva erilaisissa käyttöyhteyksissä. Merkkiä käytetään aina alkuperäismuodossa, eikä sitä saa hajottaa osiin tai rakentaa uudelleen.

Merkistä on saatavissa myös ruotsin- ja englanninkieliset versiot. Kaikki versiot löytyvät extranet-jäsenpalvelun aineistot-osiosta.

Design from Finland -merkkiä saa käyttää vain niiden tuotteiden tai palvelujen yhteydessä, joille se on myönnetty. Merkkiä voi käyttää esimerkiksi tuotteissa ja tuotepakkauksissa, yrityksen verkkosivuilla, somekanavissa, markkinointimateriaaleissa, esitteissä, messuilla, tapahtumissa ja myymälätiloissa. Merkkiä käytettäessä on tärkeää, että se sijoitetaan siten, ettei asiakkaalle synny harhaanjohtavaa mielikuvaa siitä, mille merkkilupa on myönnetty. Esimerkiksi somekuvassa, jossa näkyy Design from Finland -merkki, saa näkyä ainoastaan tuote tai palvelu, jolle merkki on myönnetty. Merkki viestii suomalaisesta muotoiluosaamisesta hyvin myös kansainvälisillä markkinoilla.

Jos yrityksen mainostoimisto tai muu kumppani tarvitsee pääsyn extranet-jäsenpalvelun aineistot-osioon, yrityksen pääyhteyshenkilö voi luoda näille omat tunnukset. Ohjeet saa Suomalainen työ ry:stä (asiakaspalvelu@suomalaintyo.fi). Omia henkilökohtaisia tunnuksia ei tule luovuttaa eteenpäin.



2. Merkin värit

Design from Finland -merkistä on olemassa kolme erilaista väriversiota: sininen, musta ja valkoinen.

Merkin perusmuoto on tummansininen ja ensisijaisiksi käyttöväreiksi suositellaan sinistä ja mustaa. Merkin negatiiviversiota (valkoinen) suositellaan käytettäväksi vain silloin, kun merkki sijoitetaan tumman taustavärin tai valokuvan päälle.

Merkkiä käytettäessä on noudatettava tällä sivulla määritellyjä väriarvoja. Näin varmistetaan, että merkki toistuu aina tunnistettavasti omalla värillään.

Mikäli merkkiä halutaan käyttää esimerkiksi poltettuna, kaiverrettuna tai muulla erityisellä tavalla tuotteen yhteydessä, käyttötavan soveltuvuus on varmistettava Suomalainen työ ry:ltä (asiakaspalvelu@suomalaintyo.fi).



Sininen

CMYK - 100 c | 60 m | 0 y | 45 k

PMS - 541

RGB - 21 r | 75 g | 117 b

HEX - #154B75



Ei muita sinisiä, sinisen sävyjä tai läpinäkyvyyttä.



Ei harmaansävyjä. Musta-valkoisessa käyttökohteessa merkki on musta tai valkoinen.



Ei muissa väreissä kuin sinisenä tai mustana.



Teksti on aina valkoista tai taustan väristä.

3. Merkin suoja-alue ja koko

Merkille määritelty suoja-alue varmistaa, että merkin ympärillä on riittävästi tilaa ja että se näkyy aina vahvana ja selkeänä. Merkin ympärille jätettävä tyhjä tila on 3 yksikköä, kun merkin korkeus on 10 yksikköä.

Suosittelava merkin minimikoko on 10 mm.

Kun merkkiä käytetään minimikokoonsa, sen koko suoja-alue mukaan laskettuna on yhteensä 16 mm. Merkin alkuperäistiedostoihin on sisällytetty suoja-alue, joten alkuperäistiedostoja ei tule käyttää alle 16 mm koossa.



4. Merkin käyttö kuvan tai muun taustan päällä

Merkin alle voidaan tehdä kevyitä varjostus- tai häive-efektejä, mikäli merkin luettavuus saadaan näin paremmaksi tai graafisessa ulkoasussa halutaan muutoin korostaa kolmiulotteisuutta. Efektin on kuitenkin oltava visuaalisesti osa taustaa, eikä se saa olla niin vahva elementti, että se muuttaa merkin ulkoasua.

Varjostukset ja häiveet ovat hyvä keino parantaa merkin luettavuutta esimerkiksi silloin, kun sen taustalla on haastava, voimakaskontrastinen kuva.

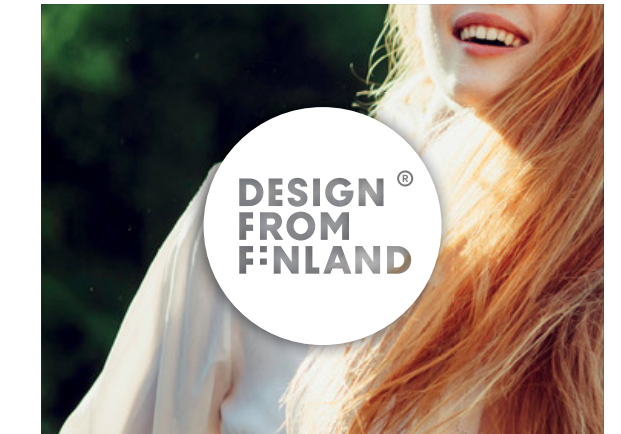
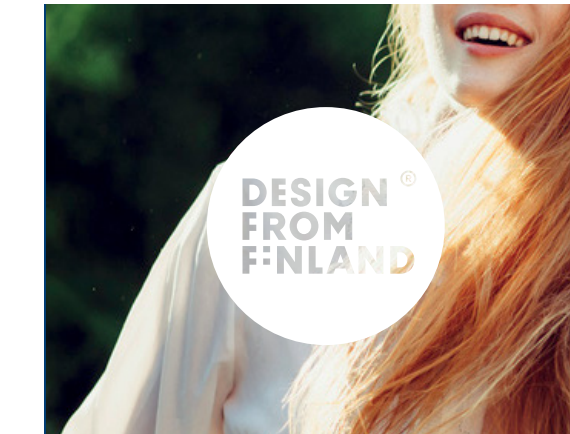
Varjostus tai häive ei saa olla liian voimakas graafinen elementti, joka häiritsee merkin suoja-aluetta tai vaikuttaa sen ulkomuotoon.



Merkit ilman efektiä



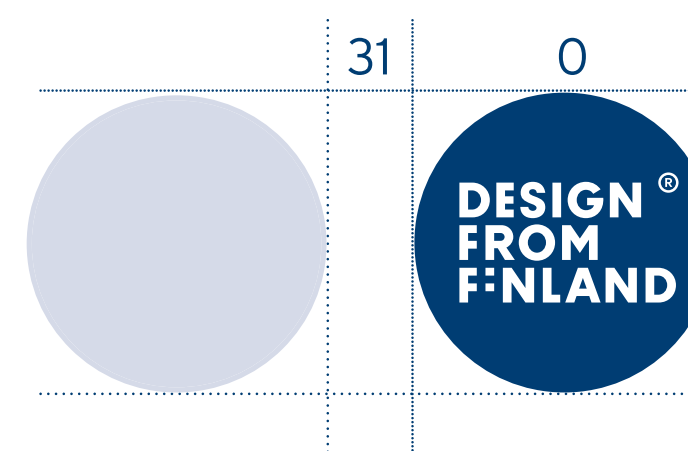
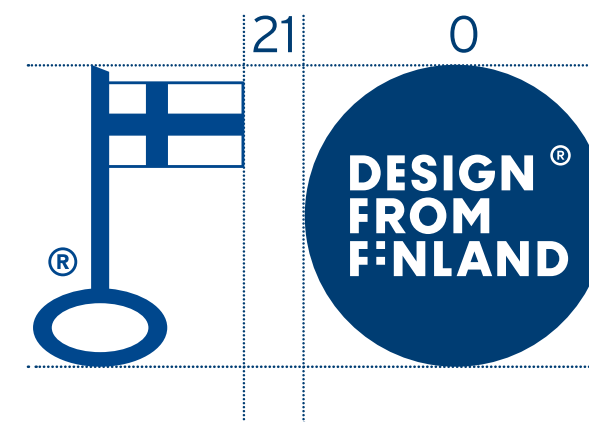
Häive tai varjostus



5. Useamman merkin käyttö yhdessä

Kun Avainlippu-, Design from Finland- ja Yhteiskunnallinen Yritys -merkkejä käytetään yhdessä, ne voidaan asemoida merkkien suoja-alueista poiketen lähemmäs toisiaan. Merkkien etäisyys toisistaan on tällöin 2 yksikköä, kun merkkien korkeus on 10 yksikköä. Yhdessä käytettynä merkkien tulee olla saman korkuiset ja tasattuna vaakasuunnassa samalle linjalle.

Kun merkkiä käytetään yhdessä muiden merkkien tai logojen kanssa, on asemointietäisyyden noudatettava suoja-aluetta.



Etäisyys muihin mahdollisiin Design from Finland -merkin kanssa tai yhteydessä käytettäviin merkkeihin.

8.

Kysyttävää ohjeista? Autan mielelläni!

Minna Varis

Asiakkuuspäällikkö, Design from Finland

minna.varis@suomalaintyo.fi

0400 122010